

Av DB Schenkers 27 distrikt har nära hälften inga kvinnliga kollektivanställda. Antonio Sutej, förman på Parcel i Malmö, är stolt över att det på hans skift är 20 procent.

– Stämningen i gruppen har blivit bättre när tjejerna blivit fler. Det handlar inte bara om fysik i det här jobbet. Vem som helst kan vara duktig med rätt attityd och inställning, säger han.

Text: Emma Svendsdotter

Vilket lyft med tjejerna i Malmö!

En jämställd arbetsplats leder till en kreativ miljö, en god hälsa och en ökad produktivitet, enligt en nyligen publicerad rapport från Arbetsmiljöverket. Trots det ser verkligheten sällan ut så.

När Antonio Sutej var på kurs på DB Schenkers huvudkontor i Göteborg fick

han under en föreläsning med temat jämställdhet på terminaler höra att snittet för andelen kvinnliga anställda var nio procent*.

– Jag räknade på hur det är hos oss på Parcel och fick fram att vi är runt 20 procent och blev väldigt stolt, säger Antonio Sutej.

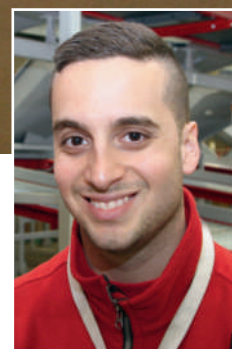
På dagskiftet för avgående paket i Malmö är de tio fast anställda, varav två kvinnor. På eftermiddagarna, under arbetstoppar då extra personal kallas in är man som mest 18, varav fyra kvinnor.

Antonio Sutej funderade efter kursen på varför det är så få kvinnor på terminalerna. Många kanske tror att man inte klarar av jobbet för att det är för tungt.

– Men så är det inte. Tjejerna klarar det här jobbet minst lika bra, om inte bättre, säger han med eftertryck.

Han tycker också att stämningen har blivit bättre i gruppen sedan han började på DB Schenker för knappt två år sedan. På frågan hur många kvinnor som jobbade där då formar han tummen och pekfingeret till en nolla, och tillägger att det på nattskiftet fortfarande bara är män.

– Men om jag kan få fram vårt positiva



Antonio Sutej har arbetat på DB Schenker sedan oktober 2011, och som förman i ungefär ett år.

budskap kanske snittet höjs i resten av Sverige också, säger han.

På Parcel i Malmö hanterar man mellan 11 000 och 12 000 paket varje dag, med vikter upp till 30 kilo. Om man räknar med nattskiftet hanteras omkring 20 000 paket per dygn.

Visst är arbetet fysiskt tungt, men Antonio Sutej vill inte att det ska avskräcka kvinnor att söka. Han tar som exempel en intern tävling man hade för en tid sedan om vem som kunde lägga upp flest antal kollar på en timme. Rekordet innehas nu av Cristina Vestergaard. Hon trivs med jobbet och säger att det framförallt handlar om vilja.

– Jag har aldrig jobbat med någon tjej som slutat för att det är för tungt, säger hon.

Cajsa Flygar, 18, har arbetat på terminalen i fyra månader.



När Gunilla Johansson började på DB Schenker var hon den första kvinnan på tre år på sitt skift. Nu är de två fast anställda och ytterligare två som går in på timmar.



Bild: Emma Svensdotter

Trivs med det fysiska arbetet. Cajsja Flygar, 18, är timanställd och yngst på skiftet. "Man får slita mycket med det är värt det," säger hon och rekommenderar andra tjejer att söka.

- Jag trivs jättebra här, jag tycker om det fysiska arbetet. När jag fick veta att de tyngsta paketen kunde väga 30 kilo tänkte jag bara "det ska väl gå".

Hon tycker att det är en bra stämning på jobbet och att det är jämställt - hon tycker inte att man blir behandlad olika på grund av kön.

- Det är rakt på sak här, det tycker jag är bra.

Hennes råd till andra tjejer som funderar på att jobba på terminal är "sök!".

- Men var beredd på att man får arbeta. Man får slita mycket men det är värt det.

Antonio Sutej tycker att det är viktigt att man vågar, trots att det kanske går dåligt i början - att man måste ha tålamod att lära sig jobbet och att tro på sig själv.

- Det spelar ingen roll om man är lång eller stark. Attityden är viktig och Cajsas attityd är femstjärnig, säger han.

När Gunilla Johansson började arbeta på DB Schenker för 1,5 år sedan var hon den första kvinnan på skiftet på tre år. Hon har sju års erfarenhet från liknande arbete.

- Ibland har jag varit ensam kvinna på den här typen av arbetsplats. Det är inte så många tjejer som kör truck heller och det gör att många blir positivt överraskade.

Hon anser att det överlag inte är någon större skillnad i bemötandet från kollegor på arbetsplatser med få kvinnor.

- Men man märker ibland på vissa män att de har fördomar. Fast när de ser att man kan sitt jobb vänder det.

Hon tycker att gemenskapen på DB Schenker är god - man hjälps åt och man kan skämta med varandra.

- Men man måste vara van vid tuffa tag. Det är fysiskt krävande och man måste ha lite jävlar anamma.

Åldersskillnaden på skiftet sträcker sig mellan 18 och 60. Gunilla Johansson är 30.

- Man behöver både unga och äldre, killar och tjejer - en mix är bäst, säger hon.

Antonio Sutej hoppas att hans skift kan vara en förebild för andra arbetsplatser i Sverige, särskilt de där andelen kvinnor är låg.

- Ge det en chans. Det ändrar hela

stämningen på arbetet och tror ni inte att det fungerar så fråga mig! Visst är män och kvinnor olika men man behöver varandra och kompletterar varandra i svåra situationer.

* Idag är den siffran 7,7 procent.

FAKTA

Andel kvinnor

Andel kollektivanställda kvinnor inom DB Schenker Division Land:

■ **Totalt 27 terminaler**

■ **Noll procent:** 13 terminaler

■ **Mindre än tio procent:** 9 terminaler

■ **Mellan tio och tjugo procent:** 3 terminaler

■ **Mer än tjugo procent:** 2 terminaler

■ **Totalt:** 839, varav 774 män och 65 kvinnor (7,7 procent)

■ **I Malmö** finns 73 kollektivanställda män och 7 kvinnor (9 procent)

Elin har forskat om hur det är att arbeta som kvinna på DB Schenker **VÄND! >**

Hallå där...

... **Elin Eriksson**, student på personalvetarprogrammet vid Umeå universitet, du är i slutfasen av ditt examensarbete där du studerat hur kvinnliga kollektivanställda på DB Schenkers Division Land upplever sin arbetsplats.

Varför valde du att göra ditt examensarbete hos DB Schenker?

– I höstas gjorde jag praktik på personalavdelningen på DB Schenkers huvudkontor i Göteborg. Då pratades det om att göra en kartläggning av hur kvinnor upplever sin arbetsplats för att sedan gå vidare och försöka få in fler kvinnor på kollektivsidan. Jag blev tillfrågad och tackade ja.

Vad handlar uppsatsen om?

– Fokus ligger på varför kvinnorna sökt sig till DB Schenker och hur det sociala klimatet beskrivs av dem, samt om det görs någon skillnad mellan manliga och kvinnliga kolleger sett till hur deras närmaste chef behandlar sina underställda.



Elin Eriksson har undersökt hur kvinnliga kollektivanställda på DB Schenker upplever sin arbetsplats.

Vad kan du se för resultat redan nu?

– Alla kvinnor jag har intervjuat har ramlat in i företaget av olika anledningar, som att man fått en tjänst via arbetsförmedlingen, eller så har man en bekant som arbetat där. Alla trivs på jobbet och tycker att det är ett positivt arbetsklimat men att det märks att det är en mansdominerad bransch. De flesta har också sagt att de trivs bättre med att jobba med män, men att blandade grupper är bäst.

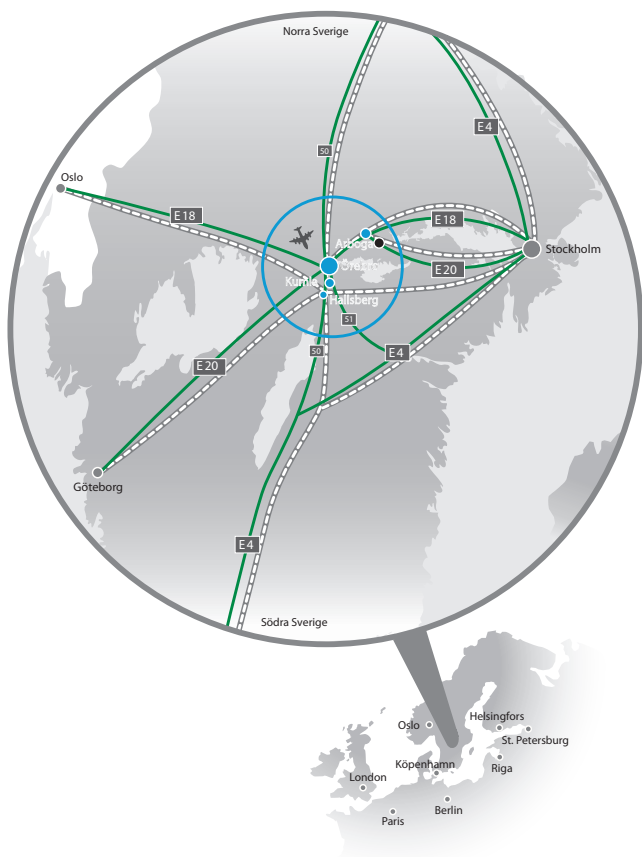
Trots att män beskrivs ha bättre förutsättningar fysiskt så anser kvinnorna att dessa arbeten lämpar sig bra även för kvinnor.

Något som överraskat?

– Det är intressant att alla direkta frågor som handlar om skillnaden mellan män och kvinnor har besvarats med ”nej, det är ingen skillnad”, ”alla är lika”, ”alla behandlas lika”, men sedan i diskussioner så har det kommit fram att det visst finns skillnader, män pratar högre, kör truck snabbare, är mer rakt på sak och så vidare, medan kvinnor beskrivs som mjukare men pratar mer skit om varandra. Vad jag tror det handlar om är att man helt enkelt inte tror att det är skillnader, och det är inte unikt för de här arbetsplatserna, så ser det ut generellt i samhället.

Vad beror det på tror du?

– Jag tror att det är så självklart att det är så här att man inte ens reflekterar över att man tänker på det här sättet. Man gör skillnad på kön helt enkelt utan att man tänker på det.



Mitt i prick!

Vad är egentligen ett bra logistikläge? Naturligtvis är det många faktorer som styr. Men för vår del tycker vi att det är ganska enkelt. Hos oss ligger Sveriges befolkningsmässiga mittpunkt. Inom en trettio mils radie bor det 6,5 miljoner människor. Här möts två Europavägar, här finns torrhamn, kombiterminaler och en av Nordens största järnvägsknutar. Dessutom har vi Sveriges fjärde största fraktflygplats.

Vi är Örebro, Arboga, Hallsberg och Kumla och tillsammans bildar vi Logistikregionen.

Läs mer på www.logistikregionen.se och kontakta oss, så hittar vi den optimala etableringsplatsen utifrån dina önskemål och behov.



LOGISTIKREGIONEN
Business Region Örebro

www.logistikregionen.se